



Käpylä-Seuran kannanotto Tuusulanbulevardin suunnittelualueeseen ja rajauksiin Käpylän viheralueilla

Vastaanottaja: Helsingin kaupunki; kaupunkiympäristölautakunta, kaupunginhallitus, kaupunkiympäristön toimiala (Tuusulanbulevardin suunnittelijat)

Valmistellut: Käpylä-Seura

12. May 22

Johdanto

Käpylä-Seuran näkemyksen mukaan Tuusulanväylän bulevardisointi olisi toteutettava niin, että se tuo mahdollisimman paljon uusia hyötyjä ja haitat pyritään minimoimaan.

Käpylän aseman alueen kehitystä ja palvelurakenteen monipuolistumista Käpylä-Seura pitää toivottavana, mutta edellyttää, että rakentamista ei osoiteta Taivaskallion alueelle.

Lisäksi seura pitää hyvänä suunnitelmissa esitettyä tavoitetta parantaa liikenneturvallisuutta ja vähentää läpiajoliikennettä Mäkelänkadulla.

Käpylä-Seuran näkemyksen mukaan bulevardisoinnin tulisi jatkaa Mäkelänkadun visuaalista ilmettä Tuusulanbulevardin alueella. Mäkelänkadun ilmeen jatkaminen olisi toteutettavissa kunnioittaen jo olemassa olevien alueiden luonnetta (puurivistöineen, viheralueineen sekä rakennusten massoittelun ja rakennusmäärien osalta) koko suunnittelualueella.

Esitettyjä kerrosneliömääriä ja rakennustehokkuutta Käpylä-Seura kuitenkin pitää edelleen liian suurina koko suunnittelualueella.

Käpylä-Seura esittää myös voimakasta kritiikkiä viheralueiden rakentamisen osalta. Käpylän alueella Louhenpuiston ja Taivaskallion alueet muodostavat tärkeän viheryhteyden. Taivaskallion alue on kulttuurihistoriallisesti arvokas ja Louhenpuiston luonnoksissa oleva suunnittelualue luontoarvoiltaan merkittävä C5 arvometsä ja liito-oravan ydinalue.

Käpylän alueella Louhenpuiston ja Taivaskallion alueet tulee poistaa suunnitelmista rakentamisen osalta.

Louhenpuiston ja Taivaskallion alueiden luontoarvot ja virkistyskäyttö on turvattava kaupunkiympäristölautakunnan päätöskirjauksen mukaisesti.

Käpylä-Seuran kannanotto Louhenpuiston ja Taivaskallion viheralueiden osalta

- Louhenpuiston ja Taivaskallion alueet tulee säilyttää ennallaan arvokkaina luonto- ja virkistyskohteina sekä kulttuurihistoriallisena viheralueena. Ne muodostavat yhdessä paikallisen viheralueen lisäksi tärkeän viheryhteyden Pasilan rajalta Pikkukosken luontoalueille.
- Alueet tulee poistaa suunnittelusta kaiken rakentamisen osalta.
- Alueille tulee tehdä kattavat luontokartoitukset myös arvokkaimpien alueiden osalta ja suojella osana Helsingin uusia suojelualueita.
- Suunnittelussa tulee noudattaa kaupunkiympäristölautakunnan päätöskirjausta 36/18.12.2018, jonka mukaan Taivaskalliolle ei osoiteta rakentamista ja Louhenpuiston virkistys- ja luontoarvot turvataan rakentamiselta. Louhenpuisto on tärkeä virkistysalue, joka palvelee ulkoilijoita, varhaiskasvatusta ja kouluopetusta. Louhenpuiston suunnittelualueen luonnoksissa oleva osa on C5 arvometsä ja liito-oravan ydinalue. Käpylä-Seuran näkemyksen mukaan rakentamista ei voi osoittaa arvoluontoalueelle samalla säilyttäen arvoluonto.

Perustelut lyhyesti

1. Kaupunkiympäristölautakunta on päätöskirjauksessaan 36/18.12.2018 hyväksynyt, että jatkosuunnittelussa varmistetaan se, että Taivaskallion alueelle ei osoiteta rakentamista ja Louhenpuiston luontoarvot ja virkistyskäyttö turvataan.
 2. Tuoreessa 2022 Helsingin kaupungin omassa liito-oravakartoituksessa vuosilta 2020-2021 Louhenpuisto on liito-oravan ydinalue, kuten Taivaskallion alue. Louhenpuisto ja Taivaskallion alueet ovat sitä myös LUOMUS luonnontieteellisessä havaintotietokannassa.
 3. Louhenpuiston pohjoisella suunnittelualueella on tehty rajattu luontokartoitus. Kartoitetut alueet ovat saaneet METSO II -luokan. Kartoituksen karttarajauksessa on kuitenkin puutteita ja Helsingin kaupungin arvokkaimmiksi alueiksi (C5 arvometsä ja liito-oravan ydinalue) määrittelemät osat on jätetty METSO kartoituksen ulkopuolelle.
 4. Helsingin tuoreessa strategiassa arvokkaille luontoalueille ei osoiteta rakentamista. Helsingin kaupungin vuoteen 2019 ulottuvassa puistojen hoitosuunnitelmassa Louhenpuiston pohjoisosassa alueen luokitus on C5 arvometsä, ja 2020-2021 liito-oravakartoituksessa alue on liito-oravan ydinalue. Näitä ei ole huomioitu suunnittelualueen rajauksessa.
 5. Louhenpuiston ja Taivaskallion alueet ovat luontoarvojensa lisäksi tärkeitä virkistysalueita, ja varhaiskasvatuksen, koulun opetuksen, alueen lapsien sekä ulkoilijoiden aktiivisessa käytössä.
-

TAUSTA-AINEISTO kannanotolle ja perusteluille

Kaupunkiympäristölautakunnan päätös 36/18.12.2018

Käpylä-Seura edellyttää, että kaupunkiympäristölautakunnan päätöstä noudatetaan suunnittelussa. Tämän päätöksen tärkeimmät kohdat ovat niihin liittyvien hyväksytyjen vastaehdotuksien kanssa seuraavat:

- 1. Jatkosuunnittelussa varmistetaan, ettei Taivaskallion alueelle osoiteta rakentamista. Turvataan Maunulanpuistosta Patolanpuistoon kulkeva viheryhteys.**
- 2. Suunnittelussa kiinnitetään myös erityistä huomiota Louhenpuiston luontoarvojen ja virkistyskäytön turvaamiseen.**
- 3. Suunnittelulta edellytetään, että asukkaat ovat vahvasti mukana suunnittelussa ja vuorovaikutuksessa.**

Otteita päätöskirjauksesta:

Kaupunkiympäristölautakunta päätti hyväksyä Tuusulanbulevardin jatkosuunnittelun pohjaksi liitteen nro 2 mukaiset 11.12.2018 päivätyt suunnitteluperiaatteet.

Hyväksyessään suunnitteluperiaatteet, lautakunta korostaa, että jatkosuunnittelussa huomioidaan keskeisenä asiana alueella olevien julkisten toimijoiden kuten koulujen toimintaedellytykset sekä historiallisesti ja luontoarvoiltaan merkittävien kohteiden säilyttäminen. Lautakunta pitää ensiarvoisen tärkeänä, että prosessin jatkuessa kaavarungon valmisteluun kaikkien Tuusulanbulevardin varrella olevien alueiden asukkaat ja toimijat ovat vahvasti mukana suunnittelussa ja vuorovaikutuksessa.

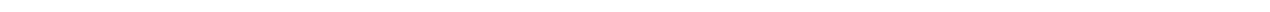
Taivaskallion alue on arvokas luonto- ja historiallinen kohde. Jatkosuunnittelussa varmistetaan ettei Taivaskallion alueelle osoiteta rakentamista. Turvataan Maunulanpuistosta Patolanpuistoon kulkeva viheryhteys. Suunnittelussa kiinnitetään myös erityistä huomiota Louhenpuiston luontoarvojen ja virkistyskäytön turvaamiseen.

Vastaehdotus: Risto Rautava: Lisätään päätösehdotuksen loppuun: Hyväksyessään suunnitteluperiaatteet, lautakunta korostaa, että jatkosuunnittelussa huomioidaan keskeisenä asiana alueella olevien julkisten toimijoiden kuten koulujen toimintaedellytykset sekä historiallisesti ja luontoarvoiltaan merkittävien kohteiden säilyttäminen. Lautakunta pitää ensiarvoisen tärkeänä, että prosessin jatkuessa kaavarungon valmisteluun kaikkien Tuusulanbulevardin varrella olevien alueiden asukkaat ja toimijat ovat vahvasti mukana suunnittelussa ja vuorovaikutuksessa. Kannattaja: Anni Sinnemäki

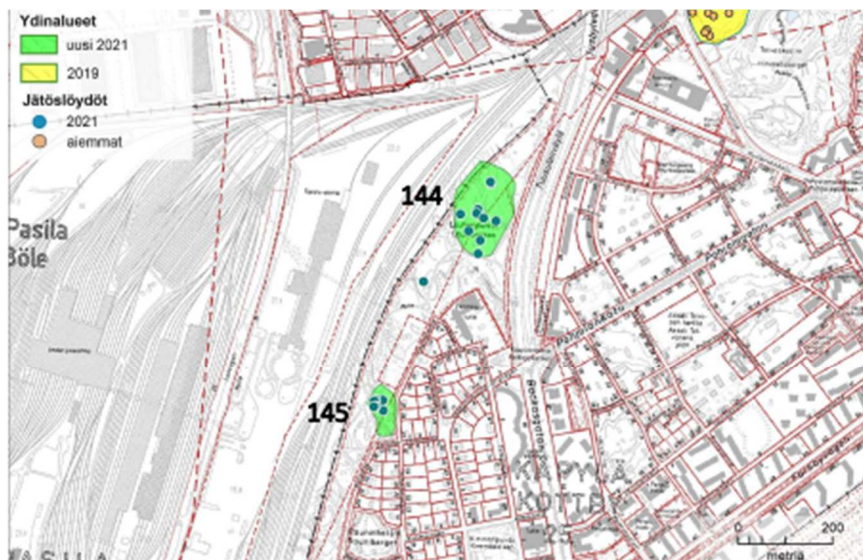
Vastaehdotus: Eveliina Heinäluoma: Lisätään päätösehdotuksen loppuun: Taivaskallion alue on arvokas luonto- ja historiallinen kohde. Jatkosuunnittelussa varmistetaan, ettei Taivaskallion alueelle osoiteta rakentamista. Turvataan Maunulanpuistosta Patolanpuistoon kulkeva viheryhteys. Suunnittelussa kiinnitetään myös erityistä huomiota Louhenpuiston luontoarvojen ja virkistyskäytön turvaamiseen.

Kaupunkiympäristölautakunta päätti yksimielisesti hyväksyä Risto Rautavan ja Eveliina Heinäluoman vastaehdotukset.

<https://dev.hel.fi/paatokset/asia/hel-2018-008809/kylk-2018-36/>



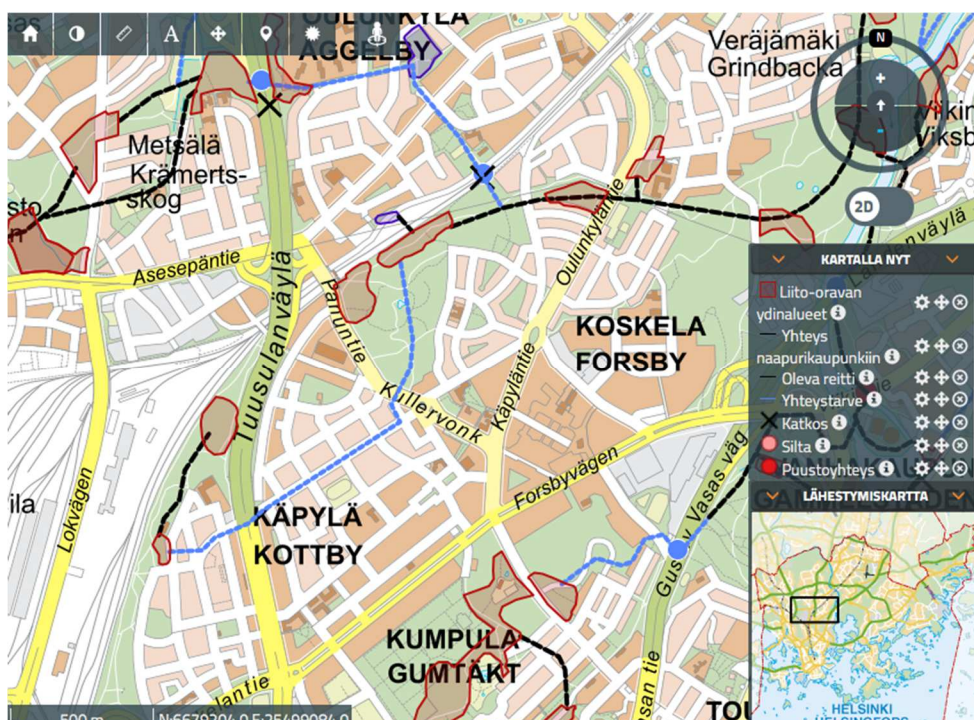
Louhenpuiston ja Taivaskallion liito-oravan ydinalueet



Kuva 55. Liito-oravan jätöslöydöt ja ydinalueet Puu-Käpylä luoteispuolella.

Tuusulanväylän ja Pasilan ratapihan välissä oleva Louhenpuisto on vaikuttanut liito-oravalle sopivalta, mutta hankalasti saavutettavalta metsäalueelta. Etelämpänä Puu-Käpylä ja junaratojen välissä on kapea, kilometrin mittainen rinnemetsikkö, jossa on paikoin liito-oravalle sopivaa puustoa. Alue on tarkistettu joka kevät sen jälkeen, kun Oulunkylästä löytyi liito-oravia. Etsinnät ovat jääneet tuloksettomiksi. Lähimmät esiintymät ovat olleet Tuusulanväylän itäpuolella alle kilometrin päässä.

Kevättalvella 2021 Louhenpuistosta (nro 144) vihdoin ilmoitettiin liito-oravan papanalöytöjä. Ilmoituksia niistä saatiin peräti neljältä eri henkilöltä. Huhtikuuisella tarkistuskäynnillä jätöksiksi löytyi kymmenen puun tyveltä. Liito-oravan oli käyttänyt pesäpaikkanaan ainakin yhtä kolohaapa. Ydinalueen eteläosa on vanhaa lehtomaisen kankaan kuusikkoa, jossa kasvaa hyvin järeitä kuusia ja harvakseltaan haapoja. Maasto on runsaan ulkoilukäytön kuluttamaa. Kuusikon itä- ja pohjoispuolella on entinen täyttömaa-alue, jonka puusto on yli 50 vuoden ikäistä haavikkoa ja koivikkoa. Aluskasvillisuudessa on vuohenputkea, valkovuokkoa ja muuta "kulttuurilehtojen" lajistoa. Pääosa jätöksistä oli kuusikkoalueella.



Luonnon monimuotoisuus

Louhenpuisto ja Taivaskallion alueet ovat Helsingin kaupungin tuoreessa 2020-2021 liito-oravakartoituksessa liito-oravan ydinaluetta. Käpylä-Seura huomauttaa, että olemassa olevaa C5 arvometsä -merkintää Louhenpuiston osalta ei ole huomioitu rakentamissuunnitelmissa kaupunkiympäristölautakunnan päätöskirjauksen mukaan. Päätöskirjauksessa Taivaskalliolle ei osoiteta rakentamista ja Louhenpuiston virkistys ja luontoarvot turvataan rakentamiselta. METSO-kartoitus ei myöskään kata karttarajaukseltaan arvokkainta C5 arvometsää, joka myös liito-oravan ydinaluetta Helsingin 2022 julkaistussa kartoitusraportissa vuosilta 2020-2021.

<https://www.hel.fi/static/liitteet/kaupunkiymparisto/julkaisut/julkaisut/julkaisu-08-22.pdf>

Suomen luonnonsuojeluliitto SLL on 2018 kannanotossaan esittänyt että:

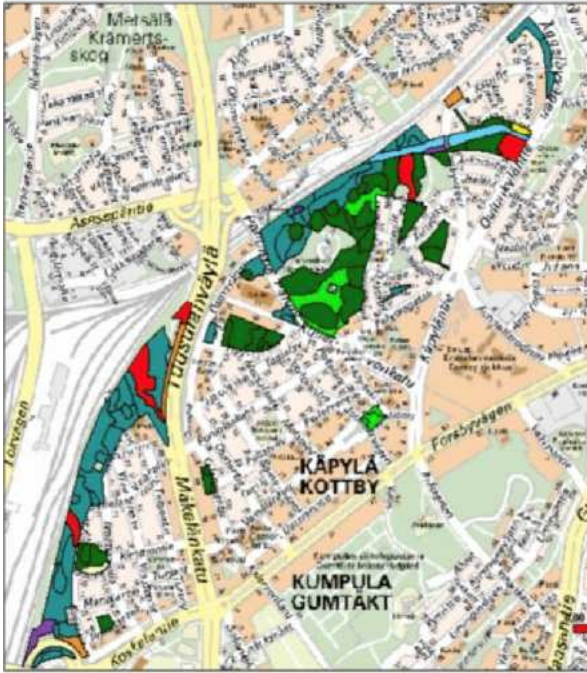
Suunnitteluperiaatteissa ei ole riittävässä määrin huomioitu hankealueen keskeisimpiä luonto- ja viheralueita sekä näiden välisen kytkeytyneisyyden kannalta tärkeitä ekologisia yhteyksiä. Nykyinen esitys lisärakentamisen kohdentamisesta ei siten riittävässä määrin vastaa suunnitteluperiaatteen 16 tavoitteita ("Viherverkoston keskeisimmät alueet ja yhteydet säilytetään osana kaupungin virkistys- ja ekologista verkostoa ja olemassa olevien rakennettujen alueiden läpi kulkevia viheryhteyksiä kehitetään. Merkittävimmät luontoalueet, ekologiset verkostot ja liito-oravan ydinalueet turvataan. Virkistysyhteyksien, -palveluiden sekä lähiluonnon tilavaraukset mitoitetaan vastaamaan tulevaa asukasmäärää".)

SLL mainitsee erikseen Louhenpuiston alueen (ulkoilu- ja virkistyskäytön kannalta tärkeä viheralue, arvo kasvava).

Käpylä-Seuran näkemys on yhtenevä Suomen luonnonsuojeluliiton kanssa.

Käpylä-Seura yhtyy myös Suomen Luonnonsuojeluliiton (SLL) ja kaikkien luontojärjestöjen **(Helsingin luonnonsuojeluyhdistys, Helsingin Seudun Lintutieteellinen Yhdistys Tringa, Luonto-Liitto sekä Suomen luonnonsuojeluliiton Uudenmaan piirin)** yhteiseen vuoden 2020 kannanottoon.

KÄPYLÄ Uudet hoitoluokat



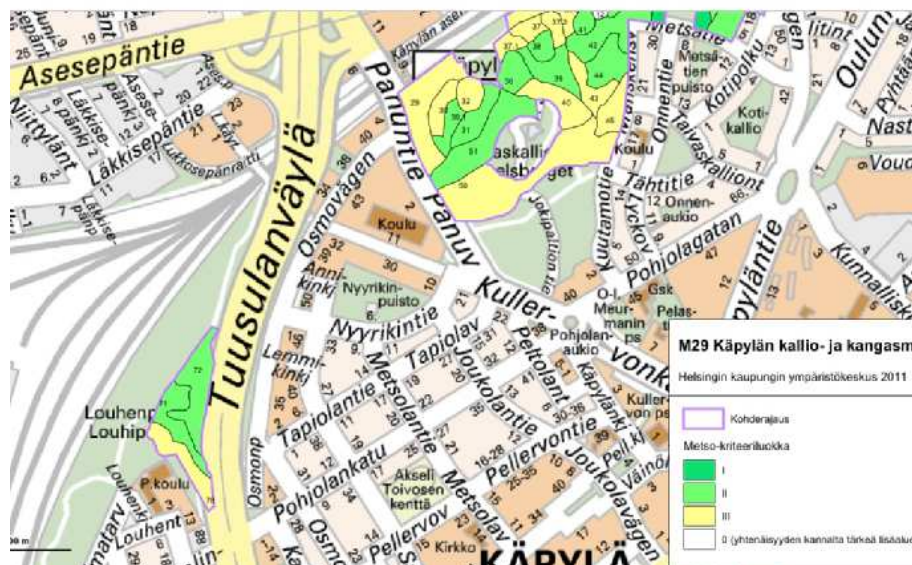
	A3 Käyttö- ja suojaviheralue		C1.1 Puustometsä
	B2 Käyttöniitty		C1.2 Lähivirkistysmetsä
	B3 Maisemaniitty		C3 Suojametsä
	B4 Avoin alue ja, (johtokatu)		C5 Arvometsä
			E Erityisalue



Louhenpuiston arvokain luontotyyppi,
C5 arvometsä suunnittelualueella

Louhenpuiston C5 arvometsä

kartta.hel.fi



M29 Käpylän kallio- ja kangasm
Helsingin kaupungin ympäristökeskus 2011

	Kohderajaus
	Metsä-kriteeriluokka
	I
	II
	III
	0 (yhtenäisyyden kannalta tärkeä liidake)

METSO -kartoituksen rajauksessa arvokain C5 arvometsä
Kannanotossa todetaan, että Helsingin kaupungin strategian ja monimuotoisuuskirjaukset eivät myöskään
kartoituksen ulkopuolella

ole riittävässä määrin konkretisoituneet Tuusulanbulevardin suunnitelmassa. SLL:n mukaan tämä koskee erityisesti metsiä, metsäisiä alueita ja puistoja sekä niiden monimuotoisuuden lisäämistä. Suunnitelmassa ei riittäväällä tavalla ole huomioitu syksyn 2019 jälkeen kertynyttä uutta luontotietoa (liito-oravat, käävät, luontoarvot) saati osallisilta (mm. luontojärjestöt) luonnoksen edellisen kommentoinnin yhteydessä saatua tietoa huonommin tunnistetuista arvokkaista luontokohteista. Liito-oravien uudet ydin- ja elinalueet edellyttävät myös ekologisen yhteyksien ja viherverkoston täsmentämistä.

SLL:n lausunnon mukaan iso ongelma on myös se, että suunnitelmassa ja sen myötä esitettävässä uudessa hoitoluokituksessa ei ole käytetty riittävästi arvometsien hoitoluokkaa (C5). Tämän seurauksena merkittävä osa suunnittelualueen luontoarvoiltaan erityisen merkittävistä laajemmista metsäkokonaisuuksista on väärässä hoitoluokassa.

Käpylä-Seura muistuttaa myös **EU komissiossa valmisteilla olevaa asetusta luonnon ennallistamisesta ja luontokadon estämisestä**. Ennallistamisesta ollaan tekemässä pakollista, ja se tulee koskemaan myös Helsinkiä.

Kaupunkialueista asetetaan omat pykälänsä. Niiden mukaan kaupunkien viheralueiden kokonaisuuskentymättömyys pitää saavuttaa vuoteen 2030 mennessä vuoden 2021 tasoon verrattuna. Jos viime vuoden jälkeen on heikennetty kaupunkien viheralueita, ne pitää vuoteen 2030 mennessä palauttaa siihen tasoon, mitä ne olivat vuonna 2021. Lisäksi kaupunkien viheralueita pitää lisätä kolme prosenttia vuoteen 2040 mennessä ja viisi prosenttia vuoteen 2050 mennessä.

Tuusulanbulevardin suunnitelmissa rakentamista ollaan osoittamassa arvokkaille viheralueille, joita monimuotoisuuden takia tulisi säilyttää, ei vähentää.

<https://www.sll.fi/helsinki/2020/11/02/lausunto-oulunkylan-ja-maunulan-aluesuunnitelman-luonnoksesta/>

<https://www.sll.fi/helsinki/2018/12/17/yhteydenotto-koskien-tuusulanbulevardin-suunnitteluperiaatteita-ja-mal-2019-luonnosta/>

Lähiluonnon terveysvaikutukset

Tieto lähiluonnon terveysvaikutuksista ja ekologiapalveluista on lisääntynyt paljon yleiskaavan laadinnan jälkeen. Tämän tiedon perusteella on tärkeää varmistaa, että julkiset viheralueet ovat yhtäläisesti kaikkien väestöryhmien saavutettavissa ja että ne ovat jakautuneet tasapuolisesti eri kaupunginosiin.

Louhenpuisto on Länsi-Käpylän ainoa lähivirkistysmetsä. Taivaskallio puolestaan Tuusulanväylän itäpuolisen Käpylän ainoa laajempi viheralue ja lähivirkistysmetsä. Lisäksi alueella on suuri kulttuurihistoriallinen merkitys.

Nämä alueet ovat mm. Käpylän ulkoilijoiden, koulujen ja varhaiskasvatuksen aktiivisessa opetus- ja virkistyskäytössä.

Käpylä-Seura tuo myös esille Suomen ja Helsingin sitoumukset mm. **Maailman terveysjärjestö WHO:n päätöslauselmiin ja sitoumuksiin.**

WHO:n laajat tutkimusyhteenvedot esittävät, että viheralueet ovat välttämättömiä terveellisen, kestävä ja ylipäättään asuttavan kaupungin kannalta. Suomi on sitoutunut kansainvälisin sopimuksin lisäämään ihmisille terveellisiä viheralueita.

WHO on luonut terveysperusteisia, tutkittuun tietoon pohjautuvia ohjeita kaupunkisuunnittelijoille ja paikallis päättäjäille.

Kaupunkien viheralueet ovat osa vihreää infrastruktuuria ja tärkeä osa kaupungin tarjoamia kaikille avoimia julkisia tiloja ja palveluja. Ne voivat siten palvella kaikkia yhteisön jäseniä terveyttä edistävien vaikutustensa kautta.

1. kaupunkien asukkailla on riittävät mahdollisuudet päästä luontoon
2. kaupunkiluonnon monimuotoisuus säilytetään ja sitä suojellaan
3. ympäristöuhat (ilman saastuminen ja melu) vähenevät
4. äärimmäisten sääilmiöiden (lämpöaallot, rankkasateet tai tulviminen) vaikutukset lievenevät elämänlaatu kaupungeissa paranee
5. asukkaiden terveys ja hyvinvointi paranevat.

Maailman terveysjärjestö WHO tuottaa jatkuvasti päivittyviä tieteellisiä konsensusraportteja siitä, miten viheralueet parantavat terveyttä.

Urbaani ympäristö, vailla laajempia viheralueita, on puolestaan todettu riskiksi monissa tutkimuksissa mm mielenterveysongelmien osalta. Myös fyysisen ja sosiaalisen terveyden parantajina viheralueilla on merkittäviä vaikutuksia.

Vuonna 2010 **WHO:n Euroopan jäsenvaltiot sitoutuivat** 2020 mennessä mahdollistamaan jokaiselle lapselle kävellen ja pyöräillen saavutettavan turvallisen ympäristön lastentarhaan, kouluun ja viheralueille, jossa voi leikkiä ja harrastaa ulkoilua (Fifth Ministerial Conference on Environment and Health in Parma).

Suomi on myös sitoutunut **YK:n kestävä kehityksen tavoitteeseen 11.7.** Sen mukaan vuoteen 2030 mennessä kaikille ja erityisesti naisille, lapsille ja liikuntarajoitteisille tulee taata lähialueellaan saavutettavissa oleva pääsy viheralueille.

Viheralueiden vähentäminen Louhenpuiston ja Taivaskallion osalta eivät sovi yhteen näiden Suomea ja Helsinkiä sitovien sopimusten ja julkilausumien kanssa.

Käpylä-Seura muistuttaa myös tuoreesta **Pohjoismaiden ministerineuvoston (15 kaupungin) raportista ja sen suosituksista.**

Tässä raportissa on tutkittu ja kerätty käytännön kokemuksia viimeaikojen kaupunkikehityksestä. Helsinki on osana raportin kehitystä. Raportti listaa kaupunkikehityksen trendejä ja tutkimusta tämän kaltaisen kaupunkikehityksen todetuista ongelmista.

1. Kaupunkien tiivistäminen ongelmallista – se hävittää viheralueita ja lisää käyttöä.
2. Asukkaat pitää saada keskiöön päätöksenteossa
3. Viheralueita tulee lisätä ja niiden rahoitus turvata
4. Viheralueet suojattava kaupunkitaso poliittisilta intresseiltä kuntasektorin muiden toimialojen kanssa (rakentamiselta).

Raportin mukaan luonnon tila heikkenee nopeasti, ja luontokato etenee myös laajemmin Pohjoismaissa ja Helsingissä. Tästä syystä on tärkeää etsiä keinoja kaupunkiluonnon kehittämiseen. Pohjoismaiden ministerineuvoston raportissa esitellään 15 pohjoismaisen kaupungin näkemyksiä siitä, miten viherryttämällä luodaan hyviä elinympäristöjä.

Kaupunkien viheralueilla on tärkeä merkitys ihmisten terveydelle, kasvi- ja eläinlajistolle sekä luonnon monimuotoisuudelle. Viheralueet myös puhdistavat ilmaa ja vaimentavat melua. Raportti ohjaa kestävään kaupunkikehitykseen, ja painopiste on kaupunkien viherryttämisessä.

https://www.euro.who.int/en/health-topics/environment-and-health/urban-health/publications/2017/urban-green-space-interventions-and-health-a-review-of-impacts-and-effectiveness.-full-report-2017?fbclid=IwAR2BnONpxS_v1EAcETEbdm6rOtmBuoZ3ntZKsqrJx7p2Mg2ogXLpb11Brk

https://www.vyl.fi/site/assets/files/1430/who-opas_kaupunkivihrea_-_opas_toimintaan.pdf?fbclid=IwAR1kNErPJxEc4ggPDtbJ70fGcUh88Lbw-82yPa99fVOQIEHCkv8xVvb9PCw

https://www.slu.se/globalassets/ew/org/inst/lapf/gom/nordicurbangreenspacesurvey_160620.pdf?fbclid=IwAR1iF_HzlsYkR1TAX_ysmOMR1XO2D6lkZ3tck1qOV-2Q33OP6cCRTv-WHGA

