



Latokartano on saanut nimensä 1550-luvulla perustetusta Viikin Latokartanon tilasta, joka on nykyisin Helsingin yliopiston koetilana ja jonka yhteydessä ovat maatalous-metsätieteellisen tiedekunnan laitokset. Vanhankaupungin lahden luonnonsuojelualue on kansainvälisesti merkittävä lintujen pesimäalue.

Viikinmäki ja Latokartano ovat Helsingin tärkeimpiä uudisrakennuskohteita. Viikin tiedepuisto täydentyy Helsingin yliopiston eläinsairaalalla ja bioteknologiaan painottuvalla yrityspuistolla. Suunnittelun tärkeänä lähtökohtana on alueen kulttuurimaiseman ja luonnonsuojelualueen säilyttäminen. Latokartanoon rakennetaan noin 10 000 asukkaan asuinalueita.

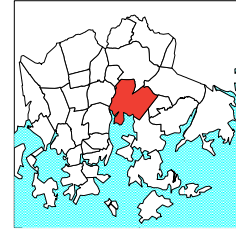
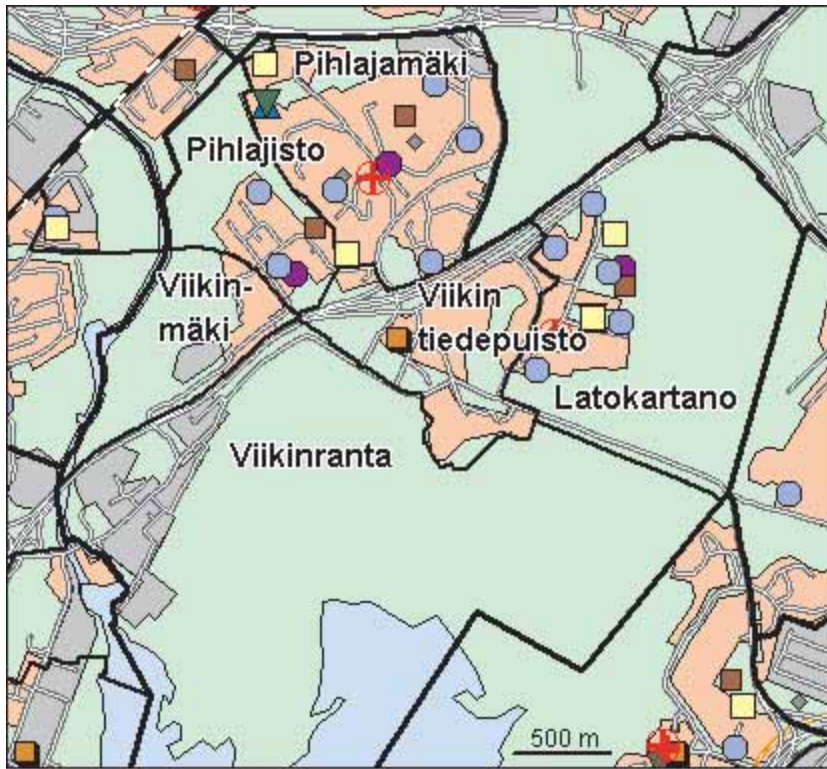
Viikinmäen tuleva 3 500 asukkaan maastollisiin erityisolosuhteisiin sopeutuva, omaleimaisista osa-alueista muodostuva asuinalue sijoittuu Viikinmäen keskuspuhdistamon maanalaisten osien päälle ja Viikinmäen ampumaradan alueelle. Vantaanjoen ranta-alueet kaavoitetaan puistoalueeksi.

Viikinrannan Vanhankaupunginkosken IVO:n teollisuusalue on muuttumassa asuntoalueeksi. Arvokkaat rakennukset säilytetään, niille etsitään uusi käyttö ja tuleva uusi rakentaminen sopeutetaan arvokkaaseen ympäristöön.

Pihlajamäki on ensimmäinen suomalainen täyselementtitekniikalla rakennettu lähiö. Valkoisena, korkealle kallioiseen luontoon sijoittuvana se näkyy kauas. Aluetta on myöhemmin täydennetty: 1970-luvun alussa rakennettiin Pihlajiston kerrostaloalue, jossa asuu kolme tuhatta asukasta.

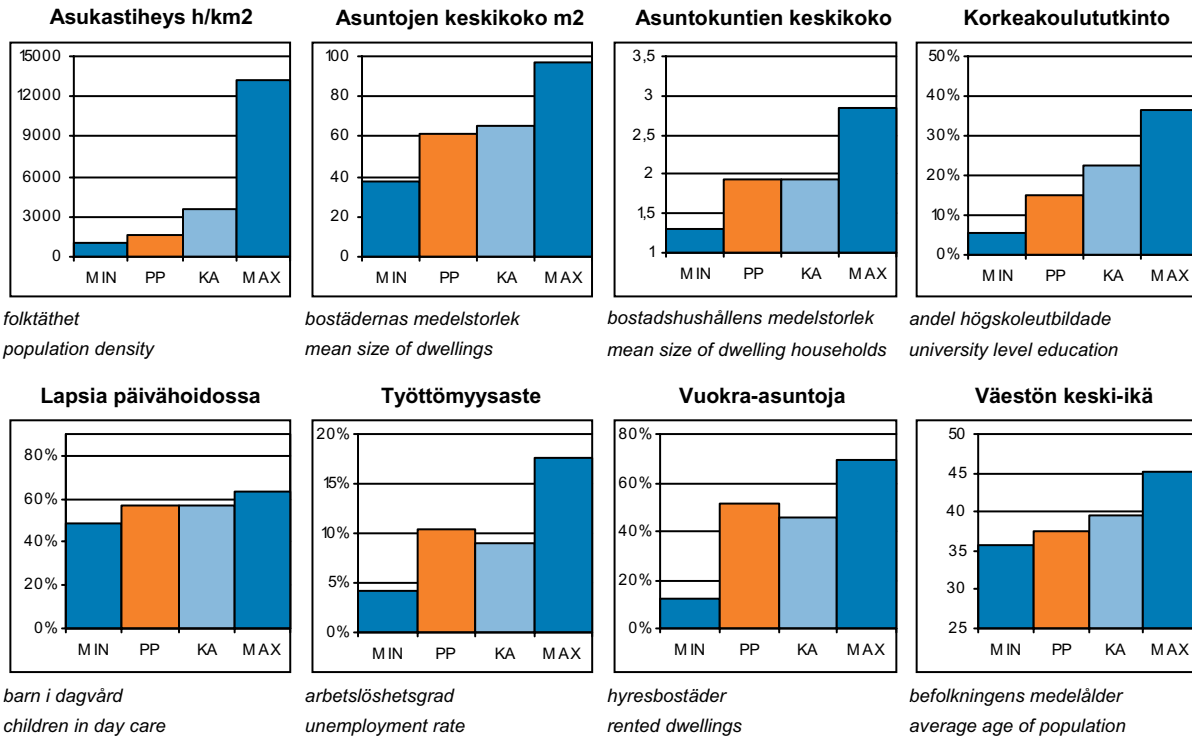
LADUGÅRDENS distrikt. Gården Ladugård, efterkomling till gamla Viks gård från 1550-talet, är nuförtiden provgård för Helsingfors universitetet. I dess närhet finns agrikultur-forstvetenskapliga fakultens institutioner. Naturskyddsområdet vid Gammelstadsfjärden är ett berömt häckningsområde. Viksbacka och Ladugård hör till de viktigaste byggprojekten i Helsingfors just nu. I Ladugård bygger man på ett bostadsområde för 10 000 invånare och i Viksbacka ett för 3 500, anpassat till terrängens specialomständigheter. Likaså håller Viksstrandens industriområde på att bli ett bostadsområde där de värdefulla byggnaderna bevaras. Rönnbacka med sina milsvitt synliga vita höghus uppe bland bergknallarna är den första förorten i Finland som byggts helt med elementteknik.

LATOKARTANO district is Helsinki University's experiment farm, and the department of agriculture and forestry is located in the area. The nature conservation area of Vanhankaupunginselkä bay is a famous nesting area for birds. Viikinmäki and Latokartano are among the most important construction projects in Helsinki today. In Latokartano a development for 10,000 inhabitants is rising, and another one for 3,500 in Viikinmäki, adapted to the features of the topography. The industrial area of Viikinranta, too, is being converted into a residential area, with the historically valuable buildings preserved. The area by River Vantaa is projected to become a park. Pihlajamäki with its shining white blocks of flats up on the rounded rocks is the first suburb in Finland built entirely using the building elements technique.



- Kirjas to
- Koulu, ala-aste
- Erikois- ja yksityiskoulu
- Koulu, lukio
- Koulu, yläaste
- Kulttuurikeskus
- Leikkipuisto
- Nuorisotila
- Päiväkoti
- Terveysasema
- Terveyskeskuksen alue
- Yhteinen väestösuoja
- Yksityinen väestösuoja

© Copyright Helsingin kaupunki, Kaupunkimittausosasto 0415/2003
 © Genimap Oy, Lupa L6285/05



PP = Peruspiirin arvo
 KA = Kaupungin peruspiirien keskiarvo

MIN = Peruspiirien pienin arvo
 MAX = Peruspiirien suurin arvo

501 Latokartanon peruspiiri

ALUEET Väestö 1.1.2005 Työpaikat 31.12.2003

Områden District

Alue:	Maapinta-ala km2:	Asukkaat:	Työpaikat:
361 Viikinkaari	4,57	238	782
362 Latokartano	2,00	4353	178
363 Viikin tiedepuisto	0,86	677	1686
364 Viikinkäki	0,62	1071	80
383 Pihlajamäki	1,35	7243	967
386 Pihlajisto	0,63	2758	216
Yhteensä:	10,03	16340	3909

ÄIDINKIELI JA KANSALISUUS

1.1.2005

Modersmål och nationalitet Mother tongue and nationality

Suomenkieliset:	14 267	87,3 %
Ruotsinkieliset:	412	2,5
Muun kieliset:	1 661	10,2
Ulkomaalaiset:	1 245	7,6
Ulkomaalaistaustaiset:	1 765	10,8
H:gissä syntyneitä:	6 803	41,6

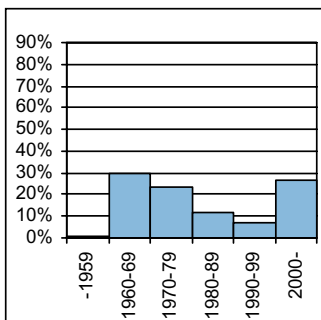
VÄESTÖNMUUTOKSET

2004

Befolkningsförändringar Vital statistics

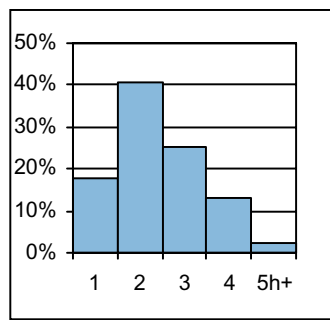
Syntyneet lkm:	271	17,1 / 1000 as.
Kuolleet lkm:	108	6,8
Muutto alueelle lkm:	2 904	183,7
Muutto alueelta lkm:	2 487	157,4

Asuntokannan ikä



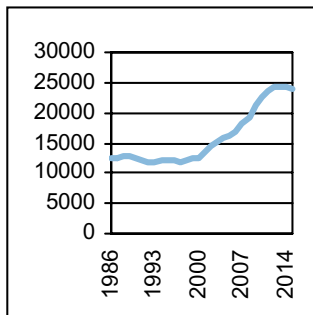
bostadsbeståndets ålder
age of dwelling stock

Huoneistotyytit



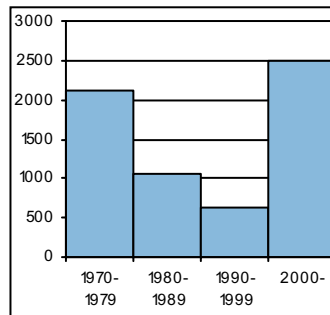
lägenhetstyper
types of dwellings

Väestö



befolkning
population

Asuntotuotanto



bostadsproduktion
housing production

ALUESUHDELUKUJA

1.1.2005

Lokala tätheter Area ratios

Asukkaita/km2:	1 618
Työpaikkoja/km2:	387
Kerrosala/ha:	1 098

IKÄRAKENNE

1.1.2005

Ålderstrukturen Age structure

Ikäryhmä	Henkilö	%
0-6v:	1 486	9,1
7-15v:	1 408	8,6
16-18v:	407	2,5
19-24v:	1 598	9,8
25-39v:	4 121	25,2
40-64v:	5 220	32
65+ v:	2 100	12,9

PERHEET JA ASUNTOKUNNAT

1.1.2005

Familjer och bostadshushåll

Families and households

Asuntokuntien lkm:	8 418
Asuntokuntien keskipakko:	1,93
1-hengen asuntokuntia:	3 768
Perheiden lkm:	4 389
Lapsiperheiden lkm:	2 290
Perheiden keskipakko:	2,67

KOULUTUSASTE

31.12.2003

Utbildningsgrad Level of education

15v täytt lkm:	13 081	%
Enint perusaste:	4 995	38,2
Keskiaaste:	4 749	36,3
Alin korkea-aste:	1 379	10,5
Korkeakoulututkinto:	1 958	15
Lukiota käyvät ja osuus 16-18v:	244	56

TULOTASO

2003

Inkomster Income

Tulot/asukas €	16 487
Tulot/työvoima €	24 473
Tulot/asuntokunta €	32 437

ASUMISOLOT

31.12.2003

Boende Housing

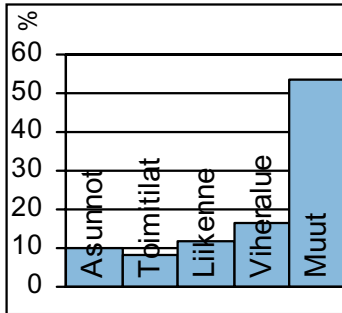
Asuntojen keskipakko m2:	61
Asumisväljyys m2/asukas:	31,7
Asumistiheys huonetta/hen	1,26

ASUNNOT

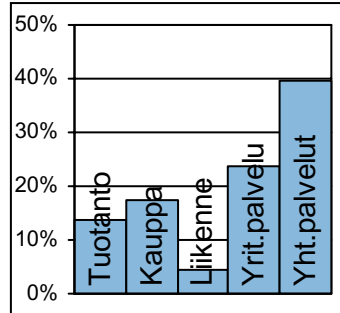
31.12.2003

Bostäder Dwellings

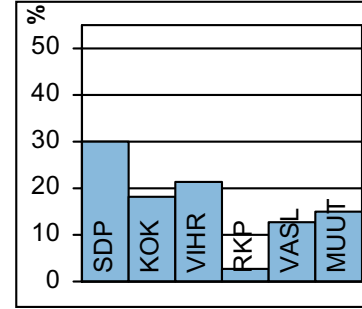
Asuntotyyppi	Yhteensä	%
Asuntoja yhteensä:	8 624	
Pientaloasuntoja:	569	6,6
Vuokra-asuntoja:	4 441	51,5
Aravavuokra-asuntoja:	2 884	33,4

Maankäyttö

markanvändning
land use

Työpaikat

jobb
jobs

Kunnallisvaalit

kommunalval
municipal elections

TOIMITILARAKENNUKSET 1.1.2005

Verksamhetslokaler Business premises	kerrosala 1000 m2	%
Toimitilarakennukset yhteensä:	413	
Liikerakennukset:	14	3,3
Julkiset rakennukset:	186	45,0
Teollisuus- ja varastorakennukset:	167	40,4
Muut rakennukset:	46	11,2

LASTEN PÄIVÄHOITO 2004

Barn dagvård Child day care	lkm	/100 lasta
Päiväkoteja:	14	
Lapsia päiväkotihoidossa yhteensä:	695	
Kokopäivähoidossa:	628	51,7
Osapäivähoidossa:	67	5,5
Kunnallinen perhepäivähoito:		
Lapsia perhepäivähoidossa yhteensä:	70	
Kokopäivähoidossa:	68	5,6
Osapäivähoidossa:	2	0,2
Lapsia koti/lyks.hoidon tuen piirissä:	466	

KOULUT 2005

Skolor Schools	kouluja	oppilaita
Suomenkielinen ala-aste:	4	1 016
Suomenkielinen yläaste:	2	588
Ruotsinkielinen ala-aste:	0	0
Ruotsinkielinen yläaste:	0	0
Lukio:	2	463
Erikoiskoulut:	0	0
Suomenkielinen iltapäivähoito:		162
Ruotsinkielinen iltapäivähoito:		0

KUNNALLISET TERVEYSPALVELUT 2004

Kommunal hälsovård Municipal health care	lkm	/asukas
Avohoitokäynnit yhteensä:	93 158	5,9
Perusterveydenhuolto:	69 180	4,4
Erikoissairaanhoido:	23 978	1,5

SOSIAALIPALVELUT 2004

Socialservice Social welfare	lkm	/1000
Toimeentulotuen saajia:	2 384	145,9
Lastensuojelun asiakkaita, 0-17v:	280	88,1
Perheneuvoloiden asiakkaat, 0-17v:	89	28

TYÖTTÖMYYS 2004

Arbetslöshet Unemployment	%
Työttömyysaste:	10,4
Pitkäaikaistyöttömyys:	32,2
Nuorisotyöttömyys:	6,4
Työllisyysaste (2003):	66,4

PALVELUPISTEET 2005

Serviceställen Service places	lkm
Kirjasto:	2
Terveysasema:	2
Leikkipuisto:	3
Uimahalli:	0
Muu sisäliikuntatila:	11
Urheilukenttä:	1
Kirkko:	2
Posti:	1
KELA:n toimisto:	0
Apteekki:	2
Alko:	0
Päivittäistavarakaupat:	4
Muut vähittäiskaupat:	37
Ravintolat ja kahvilat:	24

ULKOILU 2005

Uterekreation Outdoor recreation	
Puistoa, ha:	274
Metsää, ha:	216
Uimaranta, kpl:	0

LIIKENNE 2000-05

Trafic Traffic	
Jalankulkuonnettomuuksia keskim/vuosi:	2